

CSERÉPFALU JELENTŐSEBB TÖRTÉNELMI EMLÉKEI, A TELEPÜLÉS TÁJHASZNÁLATI RENDSZERÉNEK VÁLTOZÁSAI A XVIII. SZÁZADTÓL NAPJAINKIG

DOBOS ANNA

Bevezetés, célkitűzés

Cserépfalu Észak-Magyarországon, a Bükk hegység Egri-Bükkalja kistájának központi részén, Egertől északkeletre 20 km-re fekszik. A település változatos természetföldrajzi adottságokkal rendelkezik, hiszen közigazgatási területe északon a Bükk hegység tagolt középhegységi karakterű tájrészletére terjed ki, délen pedig az alacsonyabb hegyláb felszínbe (Dobos A. 2002, Vágó, J. – Hegedűs, A. 2011) mélyülő Cserépfalu-medence területére esik.

A Bükki Nemzeti Park Déli Látogatóközpontját 2012-ben nyitják meg a településen, így aktuális feladatként adódik Cserépfalu tájértékeinek kataszterezése és felmérése. Tanulmányunk célja egyrészt az egyedi tájértékek, azon belül a *legfontosabb történelmi emlékek* felvételezése és rövid bemutatása volt, másrészt a település *tájhasználati rendszerének* változásaival foglalkoztunk a XVIII. századtól napjainkig.

Kutatási módszerek

A település egyedi tájértékeit az MSZ 20381/2009. Magyar Szabvány alkalmazásával mértük fel 2012-ben. Kiemelt figyelmet fordítottunk a *történelmi emlékek* szakirodalmának feltárására, az egyes várak, emlékművek terepi felvételezésére, dokumentálására. A tájhasználat változását az I. katonai felvételezés (1763-1785), a II. katonai felvételezés (1806-1869) és az 1990-es topográfiai térkép összevetésével vizsgáltuk meg.

Cserépfalu egyedi tájértékeinek felvételezése

A település 2012-ben regisztrált egyedi tájértékeinek 52%-a a *Kultúrtörténeti egyedi tájértékek*, 37%-a a *Természeti egyedi tájértékek* (97% Földtudományi egyedi tájérték, 3% Biológiai egyedi tájérték) és 11%-a a *Tájképi egyedi tájértékek* fő kategóriájába sorolható (MSZ 20381/2009). A Kultúrtörténeti egyedi tájértékek főtípusát tovább bonthatjuk a *Településsel kapcsolatos egyedi tájértékekre* (47%), a *Termeléssel kapcsolatos egyedi tájértékekre* (35%), a *Közlekedéssel kapcsolatos egyedi tájértékekre* (2%) és az *Egyéb emberi tevékenységhez vagy eseményhez kapcsolódó egyedi tájértékekre* (16%). Mivel a *történelmi emlékek* több kultúrtörténeti kategóriát is érintenek, így tanulmányunkban a település történelméhez kapcsolódó legfontosabb történelmi lelőhelyeket, várakat és műemlékeket mutatjuk be.

Cserépfalu legfontosabb történelmi emlékei

(1) Neandervölgyi ősember leletek: Suba-lyuk barlang

A település változatos történelmi eseményei számos kultúrtörténeti emlék megjelenését idézték elő a tájban. Cserépfalu környezetében, a középhegységi és hegylábi területek találkozási zónája kedvező életfeltételeket biztosított a megjelenő népcsoportok számára, így e terület már az őskorban is lakott volt. A Suba-lyuk barlangban (1. ábra) találták meg a neandervölgyi ősember (*Homo neanderthalensis*) maradványait (Kadić O. 1932, 2008, Gyenis Gy. 2008), egy felnőtt nő és egy gyermek csontváz töredékeit. A lelet-együttest a charentien típusú moustérien régészeti kultúrába sorolták (Ringer Á. – Regős J. 2008, Mester Zs. 2008). A barlang üledékei ugyanakkor számot adnak arról is, hogy éghajlatváltozás zajlott le e vidéken. Megtalálták ugyanis az Eemian interglaciális (130-75 000 évvel ezelőtt), az utolsó,

Weichsel glaciális (75 000 évvel ezelőtt) és a holocén interglaciális üledékeit a barlangban. Az üledékekben talált fossziliák alapján a Suba-lyuki sztyepp fauna (60 000 évvel ezelőtt) jelenléte is igazoltta vált (Kretzoi M. 1969; Jánossy D. 1979; Kordos L. 1991, 2008).

(2) Bronzkori – kora vaskori telep: Kyjatice-kultúra sáncai – Mész-tető, Hidegkút-lapos völgy

A településtől ÉK-i irányban, a Mész-tetőn feltételezik Cserépfalu eredeti központjának kialakulását. Itt egy markánsan megjelenő, s jól védhető sánc körvonalazódik, amelyet 1961-ben Korek József, mint *őskori földvárat* vételezett fel (1. ábra). Az elvégzett régészeti feltárás során kora vaskori cserepek kerültek elő. Kemenczei Tibor (1970) az itt talált leleteket a *Kyjatice-kultúra* körébe datálta, majd a lelőhelyet Mihály P. (1978-1979), Kemenczei T. (1984), a Borsod megyei vártopográfia (1992), valamint D. Matuz E. és Nováki Gy. (2002) is említette. D. Matuz E. és Nováki Gy. a Mész-tetőn szintén a késő bronzkori Kyjatice-kultúra erődített telepét ismerte fel, mely valószínűleg még a kora vaskorban is működött. A sánctól északra, a Hidegkút-laposán cseréptöredékek alapján egy bronzkori telepet feltételeznek a kutatók.

(3) Ördögtorony kaptárkő

A mész-tetői települési központ környezetében, a Mész-tető nyugati lejtőoldalában találjuk meg az Ördögtorony kaptárkőt (1. ábra). A fülkékkel tagolt, kúpalakú kaptárkövek jellegzetes képviselői a bükkaljai tájnak. Rendelgetésük tekintetében azonban még nincs egyértelmű vélemény. Saád A. (1963) szerint a kaptárkövek a Kárpát-medencében megjelenő *kabarok* vagy *agriánok* által meghonosított sziklaméhészet jellegzetes képviselői. Egy másik elmélet szerint a kaptárkövek az urnatemetkezés - a „hun-magyar hősök” vagy nagyobb nemzetségek síremlékei – helyei lehettek. Baráz Cs. és Mihály P. (1995-1996), valamint Baráz Cs., Kiss G. és Holló S. (2011) szerint a sziklákba vésett lyukak, tál alakú mélyedések és csatornák kultikus, áldozati célú hasznosítást feltételeznek. Arra a kérdésre, hogy Kik? Mikor? Miért? létesítették a fülkét, még pontos választ okleveles adatok hiányában nem adhatunk.

(4) középkori vár: Cserépvár

Cserépfalu környezetében jelentősebb várként említhetjük meg *Cserépvárt*, mely összefonódott a település életével (1. ábra). A vár Cserépfalutól délkeletre, Cserépváralján épült, s mintegy 90 m-es relatív magasságban emelkedik a falu fölé. Az árokkal és külső fallal körbevett 40x40 m kiterjedésű, ovális alaprajzú belső vár délnyugati aljában 12 körteformájú gabonásverem található (Sándorfi Gy. – Nováki Gy. 1980 körül). A vár történelmét és funkcióját Szörényi Gábor András új régészeti ásatásokkal rekonstruálta (2008). Cserépvárt az 1408. és 1443. oklevél említi először, amikor a Cserép várából Bogács felé vezető ösvényt, mint határpontot jelölik meg. A belső vár területén eredetileg valószínűleg egy kisméretű, egyszerű, Árpád-kori fapalánkkerítéssel övezett erősség állott. Az Árpád-korban (1248) Cserépfalu az egri püspöktől engedélyt kapott arra, hogy a Füzér-kőn várat építsen, s a *Panyitok* tardi vagy tárnokbálai birtokukon erre válaszként szintén *várat emeltek*. Céljuk, hatalmuk reprezentálása volt Cserépfalu irányában. Később, a középkor során azonban Cserépvár *birtokközponttá* vált, s innen irányították a környező települések (Cserépfalu, Tard, Mezőnyárád) gazdasági ügyeit. A XIV. század végén már *királyi várként* funkcionált Cserépvár. Az első, tűzvész áldozatul eső palánkvár helyébe nagyobb kővárat építettek, ahol a kisméretű belsővárat egy kettős falrendszer és egy palánk vette körbe. A várat kívülről egy árok határolta. A török hódoltság idején *végvárrá* vált, Eger keleti elővára lett. Szerepköre azonban elsősorban gazdasági jellegű volt, a környező várak, de kiemelten Eger várának élelmiszerraktára lehetett.

(5) középkori várak: az Ódorvár és a Fűzér-kő

Cserépvár mellett a település középhegységi területén két jelentősebb várrom is található, amelyek történelméről igen kevés információval rendelkezünk (1. ábra). Az Ódorvár területén található várrom kb. 300 m relatív magasságban emelkedik a Hór-patak völgytalpa fölé, s jól védhető, meredek sziklafalakkal körülhatárolt erődítmény volt. Ódorvár neve vagy az „odor” barlangos területről, vagy a német Oldarich személynévből (Mizser L. 1977) eredeztethető. Építésének körülményeit és idejét sajnos pontosan nem ismerjük, a kőkorból és a vaskorból környezete azonban már lakott terület volt. Az 1248. évi, IV. Béla által kiadott oklevélben Lampert püspöknek engedélyt adtak, hogy a Fűzér-kőn vagy a Kerekkőn várat építsen. Ezek alapján egyesek a Kerekkőt az Ódorvárral azonosították (Borsod megyei vártopográfia, 1992). A várrom feltárásakor kiderült, hogy a középkori várfalak alatt sáncmaradványokat és kora vaskori cserepeket is találtak (Varga L. 1994). A kővárat valószínűleg a tatárjárás után erődített várkastélyként építették meg, majd Cserépvár pusztulását követően annak szerepkörét is átvette. A XIV. században több tulajdonosa (pl. egri püspök) is volt a várnak, a XV. században pedig valószínűleg Jan Giskra vezetésével husziták foglalták el. 1472-ben Magyar Balázs üzte ki innen a huszitákat, majd rombolta le a várat. A törökhódoltság idején, Eger eleste után török kézre kerülhetett. Fekvéséből és topográfiai helyzetéből adódóan jelentősebb védelmi szerepköre is lehetett, a hór-völgyi út védelmét hivatott biztosítani.

A *Fűzér-kőn* IV. Béla rendelte el - az 1248. február 24.-i oklevél alapján - a vár felépítését. Sokáig ismeretes volt, hogy a csúcs környezetében egy középkori vár állott. Fügedi Erik (1986) ugyanakkor arról számolt be, hogy a Fűzér-kőn nem épült vár. Emiatt Fűzér-kő vára a Borsod megye várainak topográfiájából is kimaradt. Áttörést ebben a helyzetben az hozott, hogy több kutató 2000-ben felismerte a megépült vár falmaradványait (Nováki Gy. – Sárközy S. – Feld I., 2007), s ezt követően 2001. augusztus 4-én kezdődött el a terület régészeti feltárása. A kisméretű várnak korábban jelentősebb stratégiai szerepe nem lehetett, inkább a püspök hatalmát szimbolizálhatta birtoka felett.

(6) Református és Katolikus templom

A településen nagy valószínűség szerint már az Árpád-korban templom állt. A Szent György tiszteletére épített kőtemplom első írásos említése 1332-ből származik. A leírások szerint a templomnak kazettás mennyezete és huszita kori áldozó serlege is volt, a templom mellett egy harangláb állott (Benke Gy. – Zsírka L. 1998). Sajnos az eredeti templomot és a haranglábot is lebontották, s a harangláb helyén építették fel a mai Református templomot (1. ábra). Cserépfalu lakossága eredetileg katolikus hitvallású volt, majd a lakosság az 1560-as években, a Báthory család uralma alatt tért át a református hitre. 1576-tól református egyház működik a településen. A neogótikus stílusban megépített új templom a környék legnagyobb református temploma. A lakosság azóta is megtartotta felvett új hitét. A településen még egy kisebb, egyszerű stílusban épített katolikus templom áll.

(7) Emlékművek

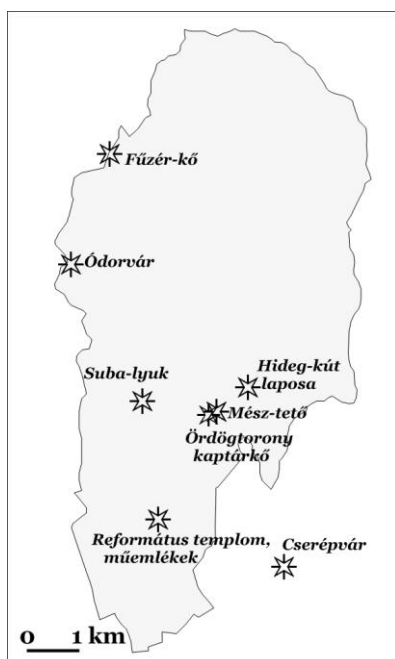
A település belterületén több emlékművet is találhatunk (1. ábra). Ezek közül kiemelkedik A Honfoglalás 1100 éves fordulójára állított emlékmű, Az 1849. júl. 23-án elesettek emlékműve, az I. Világháborús emlékmű, valamint a II. Világháborús emlékmű.

Tájhasználat változás a XVIII. századtól napjainkig

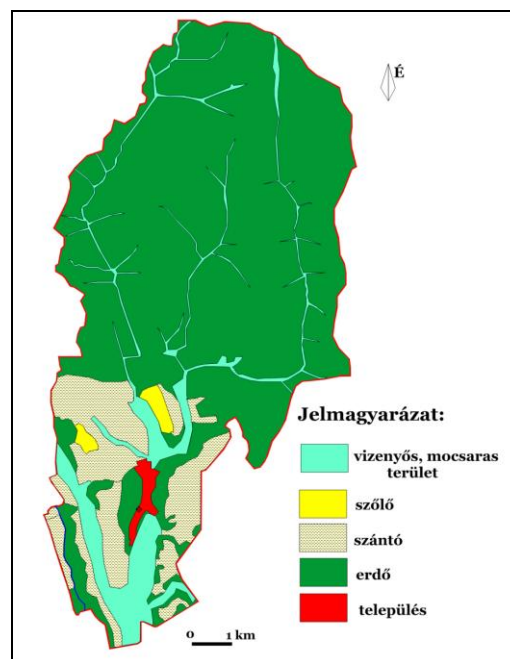
A település fejlődését változatos történelmi események határozták meg, s felvetődik a kérdés: Mi tette lehetővé azt, hogy Cserépfalu lakossága folyamatos jelenlétet mutasson a területen, s a települést a nagyobb katonai hadszínterek, felvonulások és a járványok is elkerülték, s így a fent említett történelmi emlékek is megőrződtek? A válasz a település természetföldrajzi adottságaiban és tájhasználati rendszerében keresendő.

A XVI.-XVIII. századra egy polikultúras földhasznosítási rendszer alakult ki Cserépfaluban, ahol a földművelés, az állattenyésztés és a gyümölcsstermesztés mellett jelentős volt az erdőhasznosítás, valamint a szőlőtermesztés és a bortermelés (Martonné Erdős K. 1998).

Az I. katonai felvételezés idején (1763-1785) (2. ábra) az erdővel borított középhegységek jelentősebb vízfolyásai mentén vizes területek alakultak ki. Szintén vizenyős, mocsaras terület volt a Nyomó-hegy északkeleti oldalán lefutó mellékvölgy központi völgytalpa, valamint a Hór-patak, a Cseresznyés-patak és a Mész-patak alluviuma. Az erdővel szegélyezett települést így északról és délről is nagyobb mocsarak vették körbe, amelyek védelmet nyújtottak a betolakodókkal szemben. Ráadásul veszély esetén a lakosság nemcsak a mocsarakban, de az erdőkben is menedéket találhatott. Mezőgazdasági művelés alatt állt a Nyomó-hegy és az Őr-hegy környezete, illetve a Berezd-tető és az Égés-tető területe. A szőlőművelés a Hór-patak és a Mész-patak közötti Ispán-széken és a Nyomó-hegy keleti oldalában fedezhető fel.



1. ábra: Cserépfalu legjelentősebb történelmi emlékei

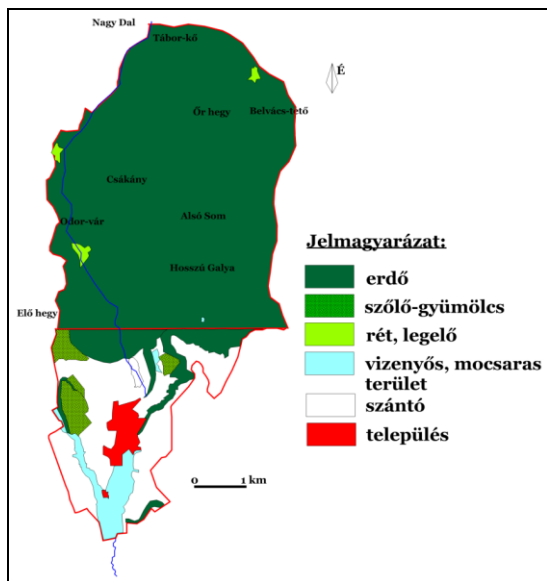


2. ábra: Cserépfalu tájhasznosítási térképe (I. katonai felvételezés, 1763-1785)

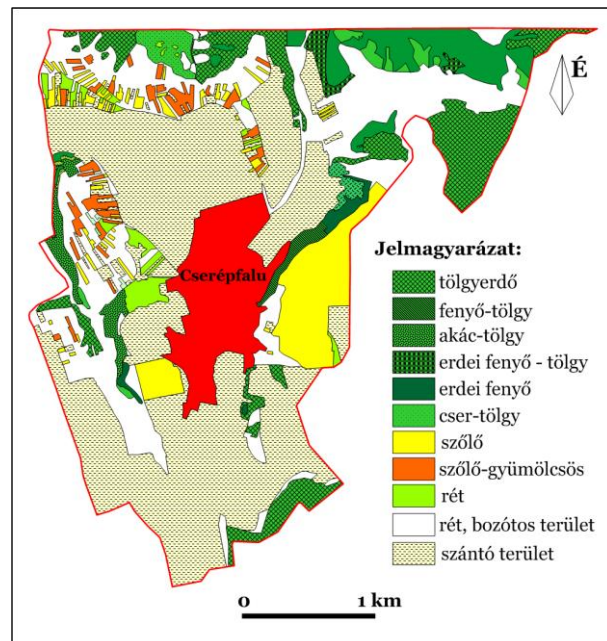
A II. katonai felvételezés idejére (1806-1869), láthatóan növekedett a beépített települési környezet kiterjedése, s csökkent a Cserépfalui-medence erdőinek területe (3. ábra). A szőlőtermesztés a Nyomó-hegy és a Rigó-hegy területére is kiterjedt. Jelentősebb erdőirtás a Nyomó-hegyen, a település határában, a Cseresznyés-patak oldalában és a Mész-tető környezetében figyelhető meg. Növekedett a szántók kiterjedése. A mocsaras területek visszaszorultak és már csak a település déli határában, a Cseresznyés-patak völgyében és az Alsó-réten maradtak fent nagyobb kiterjedésben. A Bükk középhegységi területét összefüggő erdőségek borították, amelyeket helyenként kisebb rét és legelő foltok szakítottak meg.

Elterjedt a „réti transzhumáció” (sajátos legelőváltó állattartás), amelynek keretében a lakosság felváltva hasznosította a hegylábi előtér gyepterületeit és a makkoserdőket. Az erdőket sokoldalúan hasznosították, általános volt a favágás, valamint a faszén- és mészegetés.

Jelentősebb változások az erdők által borított közephegységi területeken még a XX. és XXI. században sem történtek (4. ábra). A tájhasználati rendszer változása inkább a Cserépfalui-medencében volt jelentősebb.



3. ábra: Cserépfalu tájhasznosítási térképe (II. katonai felvételezés, 1806-1869)



4. ábra: A Cserépfalui-medence tájhasznosítási térképe (a 1:10 000 topográfiai térkép, 1990 alapján)

A beépített területek aránya növekedett, a völgy mentén folyamatosan terjeszkedett a település. Mozaikosabbá vált a Nyomó-hegy és a heglábi terület északnyugati peremének gazdálkodási rendszere. Itt zártkertek és szalagparcellák jelentek meg, ahol a szőlő- és gyümölcsstermesztésű parcellák között jelentős felhagyott, bozotos területek és rétek alakultak ki. Új, nagyobb szőlőtermesztésű terület rajzolódott ki a Berezd-tető és az Égés-tető területén, valamint az Ór-hegytől délre eső területeken. Új erdőtelepítések zajlottak az Ór-hegy nyugati oldalában, a település déli határában, valamint az északkeleti határban. A Cseresznyés-patak és a Hór-patak alluviumán a mocsarak visszahúzódtak, így megnövekedett a szántóterületek kiterjedése.

Összegzés

A tájhasználati térképek elemzésével láthatjuk, hogy a természeti és tájhasználati adottságok kedvező védelmi és fejlődési lehetőséget biztosítottak évszázadokon keresztül az itt élő lakosság számára. Ez tette lehetővé, hogy a legjelentősebb történelmi emlékek máig fennmaradhassanak e területen. A polikultúras tájhasználati rendszer napjainkban tovább változhat, hiszen a Bükk Nemzeti Park Déli Látogatóközpontjának megnyitásával a természetvédelmi érdekeket is figyelembevevő turizmus kaphat jelentősebb szerepkört a településen.

Irodalom

Baráz Cs. – Kiss G. – Holló S. (2011): Szakrális köemlékeink. Kaptárkövek Magyarországon. Vidékfejlesztési Minisztérium Környezet- és Természetvédelmi Helyettes Államtitkársága, Budapest, 48. p.

- Baráz Cs. – Mihály P. (1995-1996): A Heves és Borsod-Abaúj-Zemplén megyei kaptárkő topográfia újabb eredményei és a fülkék rendeltetésének vizsgálata. Az Egri Dobó István Vármúzeum Évkönyve XXXI-XXXII. pp. 63-105.
- Benke Gy. – Zsirka L. (1998): A Cserépfalui Református Egyházközség története. in: Nagy K. (szerk.): Cserépfalu hét és fél évszázada. Cserépfalu, pp. 408-441.
- D. Matuz E. – Nováki Gy. (2002): Spätbronzezeitliche, früheisenzeitliche Erdwälle in Nordungarn, Inventaria Praehistorica Hungariae X., Budapest.
- Dobos A. (2002): A Bükkalja II. Felszínalaktani leírás, in: Baráz Csaba (szerk.): A Bükki Nemzeti Park, Hegyek, erdők, emberek, Bükki Nemzeti Park Igazgatóság, Eger, pp. 217-228.
- Fügedi E. (1986): Castle and society in medieval Hungary (1000-1437). Studia Historica Academiae Scientiarum Hungaricae, Budapest, 187.
- Gyenis Gy. (2008): Homo neanderthalensis vagy Homo sapiens neanderthalensis? Ikertestvér vagy unokatestvér? in: Baráz Cs. (szerk.): A Suba-lyuk barlang, Bükki Nemzeti Park Igazgatóság, Eger, pp. 67-71.
- Jánossy D. (1979): A magyarországi pleisztocén tagolása gerinces faunák alapján. Akadémiai Kiadó, Budapest, 207. p.
- Kadić O. (1932): A cserépfalui Mussolini-barlang. Barlangvilág III. köt. 2. füz. pp. 11-21.
- Kadić O. (2008): A cserépfalui Mussolini-barlang. in: Baráz Cs. (szerk.): A Suba-lyuk barlang, Bükki Nemzeti Park Igazgatóság, Eger, pp. 19-22.
- Kemenczei T. (1970): A Kyjatice kultúra Észak-Magyarországon. in: A Hermann Ottó Múzeum Évkönyve 9. pp. 17-48.
- Kemenczei T. (1984): Die Spätbronzezeit Nordostungarns. Archaeologia Hungarica LI, Budapest.
- Kordos L. (1991): A közép-európai felső-pleisztocén pocokfauna fejlődése és biosztratigráfiai értékelése (Evolution and Biostratigraphic Ranging of the Late Pleistocene Vole Fauna. In Central Europe). A Magyar Állami Földtani Intézet Évi Jelentése 1989-ről, pp. 495-522.
- Kordos L. (2008): A Suba-lyuki ősember és a mamut-sztyepp. in: Baráz Cs. (szerk.): A Subalyuk barlang. Neandervölgyi ősember a Bükkben. Bükki Nemzeti Park Igazgatóság, Eger, pp. 63-66.
- Kretzoi M. (1969): A magyarországi quarter és pliocén szárazföldi biosztratigráfiájának vázlata. Földrajzi Közlemények, 17 (3). pp. 179-204.
- Martonné Erdős K. (1998): Cserépfalu földrajza. in: Nagy K. (szerk.): Cserépfalu hét és fél évszázada. Cserépfalu, pp. 42-98.
- Mester Zs. (2008): A Suba-lyuk vadászai: két kultúra, két világ. in: Baráz Cs. (szerk.): A Suba-lyuk barlang. Neandervölgyi ősember a Bükkben, Bükki Nemzeti Park Igazgatóság, Eger, pp. 85-98.
- Mihály P. (1978-1979): A Borsod-Abaúj-Zemplén megyei kaptárkövek topográfiája. in: A Hermann Ottó Múzeum Évkönyve 17-18., pp. 33-84.
- Mizsér L. (1977): A helynévkutatás nehézségei. in: Borsodi Szemle. 22. 4. pp. 82-84.
- Nováki Gy. – Sándorfi Gy. (1992): A történeti Borsod megye várai (az őskortól a kuruc korig), Die Burgen des historischen Komitats Borsod (von der Urzeit bis zur Kurutzenzeit), Budapest – Miskolc, 150 p.
- Nováki Gy. - Sárközy S. – Feld I. (2007): Borsod-Abaúj-Zemplén megye várai az őskortól a kuruc korig, Castrum Bene Egyesület – Herman Ottó Múzeum, Budapest-Miskolc. 27-32, pp. 202-205.
- Ringer Á. – Regős J. (2008): Az őskor régészeti kultúrái a Bükkben. in: Baráz Cs. (szerk.): A Suba-lyuk barlang. Neandervölgyi ősember a Bükkben, Bükki Nemzeti Park Igazgatóság, Eger, pp. 73-84.
- Saad A. (1963): A kaptárkövekről. Az Egri Dobó István Vármúzeum Évkönyve I. pp. 81-88.
- Sándorfi Gy. – Nováki Gy. (1980 körül): Cserépváralja – Cserépvár. in: Nováki Gy. – Sárközy S. – Feld I. (2007): Borsod-Abaúj-Zemplén megye várai az őskortól a kuruc korig, Magyarország várainak topográfiája 1., Borsod-Abaúj-Zemplén megye régészeti emlékei 5., Castrum Bene Egyesület – Herman Ottó Múzeum, Budapest – Miskolc, pp. 205.
- Szörényi Gábor András (2008): Kutatási Jelentések. Cserépvár kutatásának eredményei, Castrum, 7. pp. 137-154.
- Vágó, J. – Hegedűs, A. (2011): DEM based examination of pediment levels: a case study in Bükkalja, Hungary. Hungarian Geographical Bulletin, 60 (1), pp. 25-44.
- Varga L. (1994): Adatok a dél-bükki Odorvár történetéhez, Szolnok, 60 p.